

# ライブスター 再生医療

We offer Japanese advanced medical care and health technology  
with high quality services.

Live star CLUB

[www.live-st.jp](http://www.live-st.jp)



# CONTENTS

01

干细胞疗法  
介绍

02

精密筛查  
体检服务

03

Live star  
CLUB

The user can demonstrate on a projector or computer, or print the presentation and make it into a in a wider fieldThe user can demonstrate on a projector or computer, it into a in a wider field



01

# 干细胞 疗法

MEDICAL COORDINATE  
Stem-cell therapy for cardiac disease

[www.live-st.jp](http://www.live-st.jp)

01

# 干细胞疗法

MEDICAL COORDINATE Stem-cell therapy for cardiac disease



所谓的干细胞疗法，是能够将已经虚弱且每天都在减少的重要细胞活性化，并增生其数量的细胞治疗方法

干细胞能够抓住有损伤部位发出的SDF-1讯号，往正确方向行进。一旦完成进行损伤部位的治疗，便会往下一个发出讯号的损伤部位前进。（打带跑现象）

MSC: Mesenchymal Stem Cell 间叶系干细胞。通过稳健的荷尔蒙平衡进一步刺激脑垂体，代谢周期会转为高代谢恢复。由于干细胞有能力自我复制增殖，还能得到最好的抗衰老效果



当投入干细胞

- ✓ 癌症
- ✓ 中风
- ✓ 心肌梗塞
- ✓ 糖尿病
- ✓ 高血压
- ✓ 阿尔茨海默氏症
- ✓ 骨质疏松症
- ✓ 抗衰老(回春)

等疾病能够得到缓解的预期。使用干细胞在体内的循环中，当它找到一个受损组织，便会激活细胞本身来进行修复动作

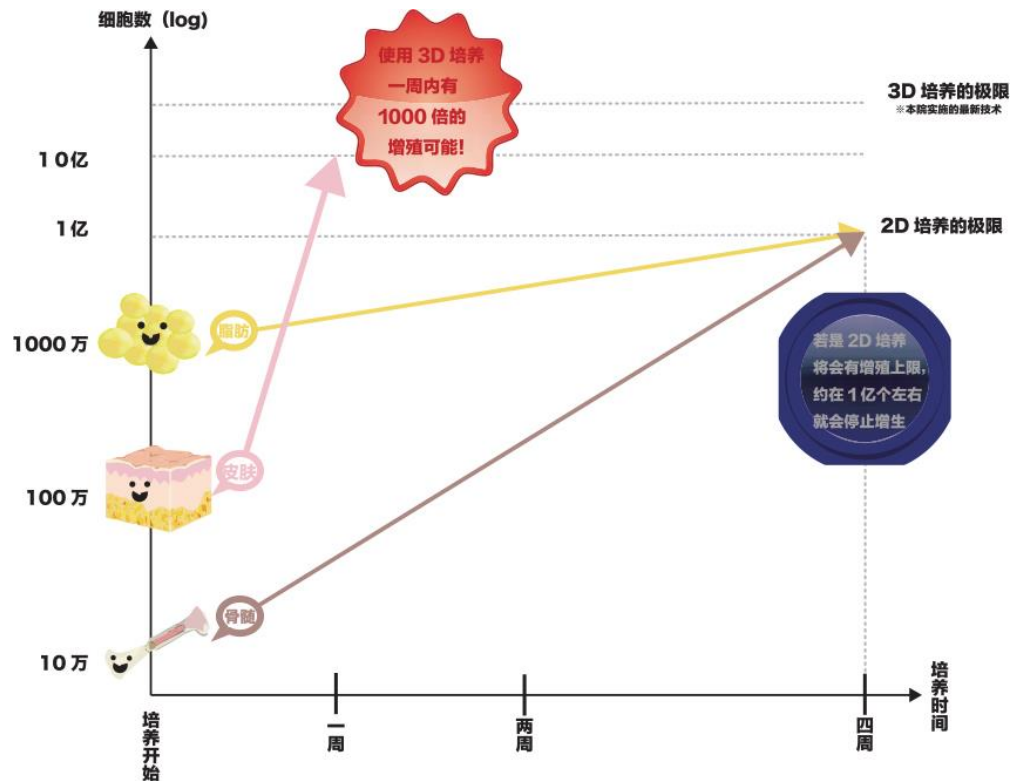
01

# 干细胞疗法

MEDICAL COORDINATE Stem-cell therapy for cardiac disease



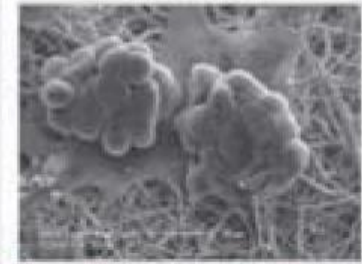
## 独特3D培养达到数百倍的培养速度



普通的2D培养



3D培养



生物体内的组织是已三维方式横向成长，与其相近的3D培养也会使干细胞的培养加快

以往的2D（平面）培养方式，因细胞是横向扩增生长，有成长上限。（被限制）

在三维的空间内产生细胞与细胞之间的接触，彼此的刺激传达也是立体的。内部的细胞以扩散效果碰触培地或药剂。

## 就算一开始取得的干细胞数量较少也能够在瞬间增生到所需的细胞数量

相较之下脂肪的干细胞含量比皮肤要多，但是不通过只能吸引（抽脂手术）采取，是没办法取得需要量的脂肪量的。本院使用3D培养法能够在短时间内以胜过其他医院数百倍的技术来做增殖，就算一开始取得的干细胞数量较少也能够在瞬间增生到所需的细胞数量（3D培养远胜过其他培养技术）。

从皮肤采取细胞对您的负担也相对减少（疼痛与手术时间、恢复时间、疤痕等）、我们认为这是最先进与最好的技术。

01

# 干细胞疗法

MEDICAL COORDINATE Stem-cell therapy for cardiac disease



## 抗老化目的效果

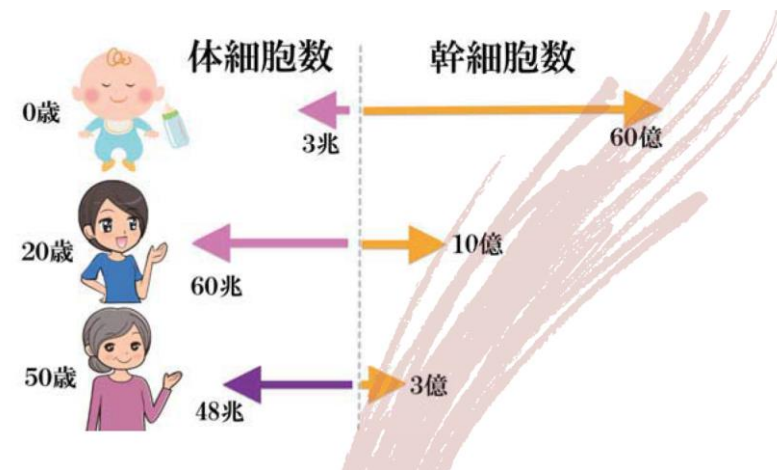


## 抗老化目的效果

根据干细胞归航效果、受到损伤的细胞会释放称为SDF-1的SOS警报讯号、检测到损伤细胞的干细胞便会前往进行修补。也就是说这是【只有身体的受损或虚弱重点进行作用的治疗】。而健康状态方面没有特别问题的成人，干细胞将会对未形成症状的未病部分与基本的组织修复进行作用。而没有感到任何不适的情况也会容易在脑部进行作用，能够感到头脑与思考的清晰。

## 有什么样的效果呢？最强的健康法

如右图所示，婴儿时期干细胞含量丰富并且慢慢成长为体细胞。成人后干细胞数量随着年龄减少，慢慢无法应付新陈代谢量身体所需的体细胞。所以补充自体（自己培养）干细胞的话，就能够止住细胞骤减的齿轮。



[www.live-st.jp](http://www.live-st.jp)

01

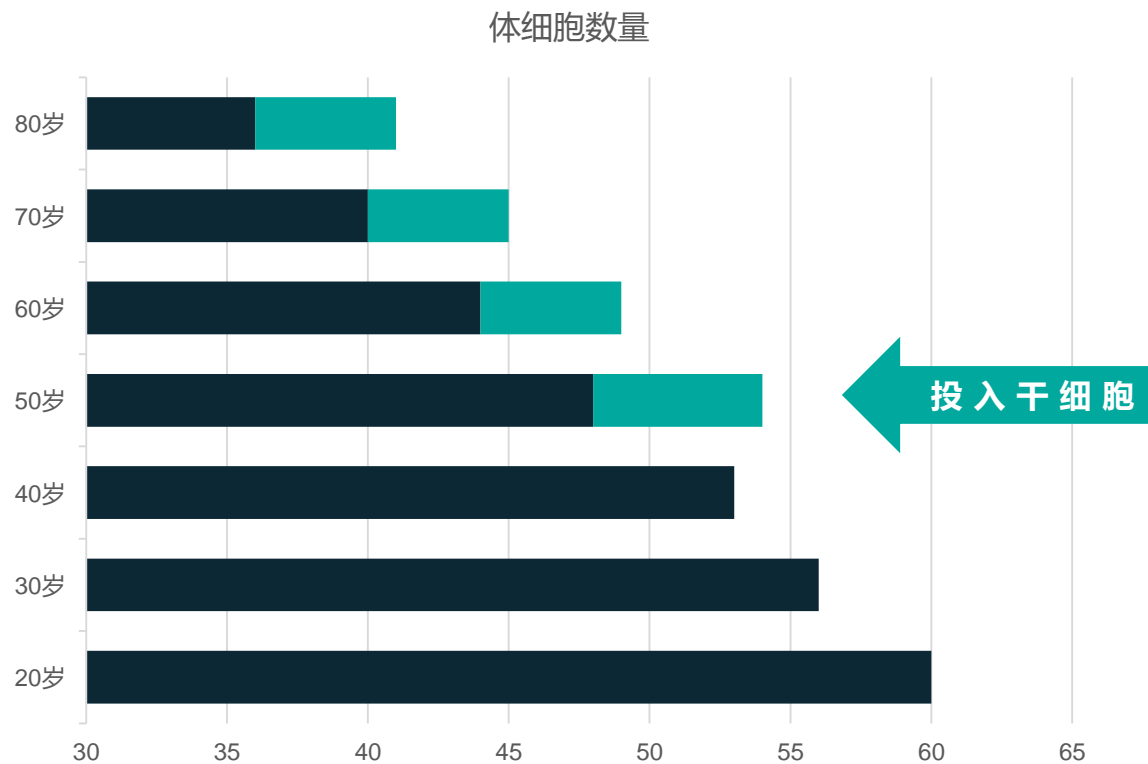
# 干细胞疗法

MEDICAL COORDINATE Stem-cell therapy for cardiac disease



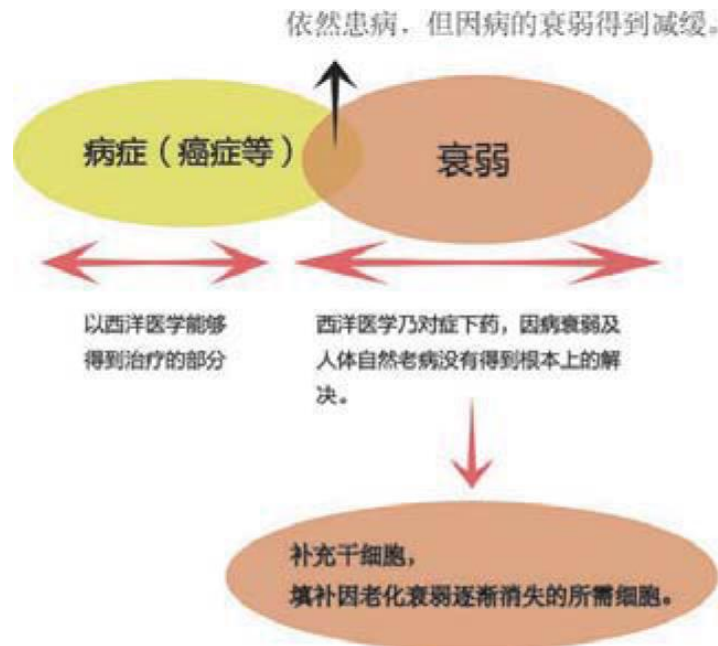
慢性疲劳症候群（重大手术过后，如：癌症）

如图所示，婴儿时期干细胞含量丰富并且慢慢成长为体细胞。成人后干细胞数量随着年龄减少，慢慢无法应付新陈代谢量身体所需的体细胞。所以补充自体（自己培养）干细胞的话，就能够止住细胞骤减的齿轮。





## 慢性疲劳症候群（重大手术过后，如：癌症）



- 经年累月身体的消耗会造成细胞的损伤，需要非常多量的干细胞。若不经由外在投于与细胞，通常需要十年的时间去达到受损部位的自然恢复回复。
- 若是大量消耗（例如癌症、术后抗癌或者化疗等等做总和的判断）我们建议做脐带血干细胞额10亿个细胞量。若没有这么大量的消耗，自体干细胞10亿个量也是个不错的选择。
- 您也定有从诺贝尔已选奖得主山中教授受赏后的所谓【再生医学】领域有所耳闻、而再生医学乃是防止未病恢复活力并再次成为一个健康的身体。



01

# 干细胞疗法

MEDICAL COORDINATE Stem-cell therapy for cardiac disease



## 糖尿病 (II型、I型)

### 什么是糖尿病

所谓的糖尿病是指血液中葡萄糖 (Glucose)浓度 (就是血糖值) 持续呈现过高状态 (高血糖状态)。若是不做任何处置, 会引发各脏器的并发症, 十分危险。正常人体内能借由胰岛素与贺尔蒙作用保持正常范围内的血糖值。此血糖的调节系统无法正常运行, 持续呈现高血糖状态就称为糖尿病。

就算血糖值很高, 一开始也不会感到有什么症状或大碍。但是若持续保持这样的状态, 会出现口渴、疲劳感、多尿、频尿等症状, 接下来便会影响全身的神经与血管造成损伤, 对体内的各脏器造成不好的影响或其他并发症。

### 糖尿病的诊断

糖尿病的判断是由体内血糖值与HbA1c数值, 综合其他既存的症状来做诊断。下列(1)至(4)项若符合其中一项便能判断为糖尿病。

- (1)空腹时体内测定的血糖值 (空腹血糖值) 高于126mg/dL或以上
- (2)葡萄糖摄取2小时后测定血糖值 (葡萄糖负荷测验2小时数值) 高于 200mg/dL或以上
- (3)与摄食候与否无关, 随时血糖值高于200mg/dL或以上
- (4)HbA1c (NGSP)呈现6.5%以上[HbA1c (JDS)呈现6.1%以上]

### 干细胞治疗糖尿病

我们判断I型糖尿病适用脐带血1或2亿个细胞数、n型糖尿病适用自体间叶干细胞1亿个细胞数。HbA1c等检查数值与其他症状综合评鉴后能够判断第二次的投与量。最少需要2到3次的投与来做整个疗程。

MSC(间叶系干细胞)投与后、每个月的追踪下发现胰岛素用量减少Q 治疗成果报告的论文

Hu J, Yu X, Wang Z, et al. Long term effects of the implantation of Wharton' s jelly-derived mesenchymal stem cells from the umbilical cord for newly-onset type 1 diabetes mellitus. Endocr J. 60(3):347-357, 2013.



[www.live-st.jp](http://www.live-st.jp)

01

# 干细胞疗法

MEDICAL COORDINATES Stem-cell therapy for cardiac disease



## 抗衰老（回春）

## 使用前后



## 对于想要重返青春容貌的您，往颜面法射是最适合的

想要确保脸部肌肤年轻最基础的就是保养真皮层，真皮层陈旧时会有皱纹、下垂等现象。而真皮层的主要成分便是「纤维芽细胞」与根本「间叶系干细胞」。  
而借由注入干细胞能够制作胶原蛋白、弹性蛋白、玻尿酸等真皮的主要组成。已经老化的受损真皮经由干细胞或是纤维芽细胞的归航效果（往受损组织的集中的效果）会制造出胶原蛋白，对损伤的皮肤进行全面的修复。

01

# 干细胞疗法

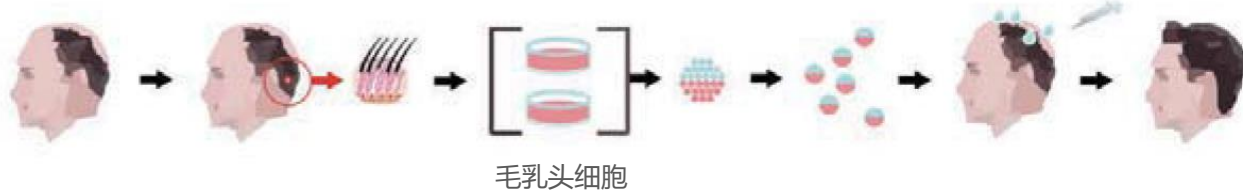
MEDICAL COORDINATES Stem-cell therapy for cardiac disease



## 生发治疗

### 世界最先端医疗科技 毛囊干细胞的生发治疗

配合毛囊干细胞从毛乳头细胞「毛囊原基」，原伞不长毛的地方也能够生出毛发的世界 最先端毛髮再生治疗。



干细胞  
~培养开始~  
毛发·毛囊的部分



干细胞  
~培养1个月~  
毛囊原基的完成



## 诊疗的流程(毛囊干细胞)



初诊：听取您介意的部位说明与平时生活环境以及头皮健康程度诊断



细胞采取：进行采集您的血液与皮肤细胞（头皮后约3mm大小的皮肤）。所需时间大约10分钟。



抽血：送检确认有无感染病症等



干细胞细胞培养：在细胞研究室进行干细胞的培养（所需时间一个月）  
照片为毛母细胞和毛囊上皮细胞成为一体的毛囊原基（透明液体状）



之后、干细胞注入：直接注入您指定介意的薄毛（或秃头）部分，使用能够浸透表皮的装置来投与。约需10分钟

## 男士生理机能(勃起等)

能够有效恢复男士生理机能的干细胞

根据海外的泌尿器科医师研究，有见到几例直接往海绵体注射干细胞的案例，但是本院所进行的点滴投与治疗也能期待相当的效果性。点滴投与的干细胞会在全身循环作用，到达阴部的细胞数量会有所下降，建议注射10亿细胞量的干细胞。有糖尿病的患者多少会影响男士生理机能，若是糖尿病患者也能期待相当的回复效果。

治疗成果报告的论文

Effectiveness and Safety of Intracavernosal Administration of Autologous Adipose-Derived Regenerative Cells for Treatment of Erectile Dysfunction



## 女性不孕症(卵巢的活化)

随着卵巢机能低下造成的不孕症

本院进行的干细胞治疗并非直接对卵巢进行注射，而是从静脉投与。只要细胞数量够多就算是静脉注射也能够到达卵巢。具体来说只要比直接卵巢投与的数量多出10倍以上的干细胞数量就没有问题。经由静脉的注射(=点滴投与)。我相信自体培养干细胞10亿细胞数的话与直接卵巢投与有相同的效果，或是相较之下较少数量的话，只要治疗次数够多也能够有良好的显著效果。

治疗成果报告的论文

Effects of Adipose Derived Stem Cell Therapy in Women With Premature Ovarian Failure  
 "It is a Real" The First Baby Of Autologous Stem Cell Therapy in Premature Ovarian Failure 15. Fang B, Mai L, Li N, et al. Favorable response of chronic refractory immune thrombocytopenic purpura to mesenchymal stem cells. Stem Cells Dev. 21(3):497-502, 2012.

## Swiss Stemcell Clinic 的MS病例



注：Swiss Medica Clinic的病例、本院能够为您提供同样等级的治疗。

## 多発性硬化症・ALS

或许是治愈您已放弃病症的一道曙光。  
日本札幌医科大学的检讨发表：比药物能够有效治疗重度多発性硬化症的「干细胞」

日本国内也开始了大学内的临床研究。在海外国家早已开始了临床应用，判断出一定的治疗效果的研究以多数被发表。海外国家的成果请参考以下的论文报告。在日本被归类为难病，也就是难以痊愈或是「不治之症」的疾病，因为干细胞的投与治疗而症状得到了减轻、甚至有痊愈可能的案例开始多了起来。当然我们无法说出「只要接受此治疗就能痊愈」的轻率发言，但若是您本身或重要的人患有此疾，可以试着对此干细胞治疗法抱持希望。

您能看到根据以下论文，治疗需进行自体或是脐带血干细胞以1亿cell X 5~10次的反覆投与。而本院目前能够为您培养10亿cell数，以单次10亿细胞数为治疗分针做为治疗内容。

## 治疗成果报告的论文

Odinak MM, Bisaga GN, Novitskii AV, et al. Transplantation of mesenchymal stem cells in multiple sclerosis. Zh Nevrol Psikhiatr Im S S Korsakova. 111(2 Pt 2):72-76, 2011.

Effect and Side Effect of Mesenchymal Stem Cell in Multiple Sclerosis  
Phase 1/2 Study of Human Umbilical Cord Tissue-Derived Mesenchymal Stem Cells in Patients With Multiple Sclerosis

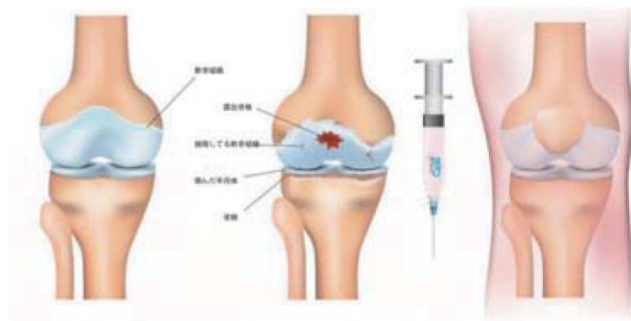
Jin JL, Liu Z, Lu ZJ, et al. Safety and efficacy of umbilical cord mesenchymal stem cell therapy in hereditary spinocerebellar ataxia. Curr Neurovasc Res. 10(1):11-20, 2013.

Lee PH, Kim JW, Bang OY, et al. Autologous mesenchymal stem cell therapy delays the progression of neurological deficits in patients with multiple system atrophy. Clin Pharmacol Ther. 83(5):723-730, 2008.

Lee PH, Lee JE, Kim HS, et al. A randomized trial of mesenchymal stem cells in multiple system atrophy. Ann Neurol. 72(1):32-40, 2012.

Li M, Yu A, Zhang F, et al. Treatment of one case of cerebral palsy combined with posterior visual pathway injury using autologous bone marrow mesenchymal stem cells. J Transl Med. 10:100, 2012.

## 干细胞的关节内投与治疗



干细胞能够抑制关节内的发炎、促进软骨的修复，使关节内构造能够再生，减轻因为关节老化等带来的疼痛与不便。韧带与肌肉也能得到一定程度的修复作用，在国外是明星及国家级的运动员们会接受的治疗方法。

## 骨关节炎



正常な膝関節

変形性膝関節  
(摩耗した軟骨)

日积月累膝盖软骨间的摩擦与耗损是软骨受伤的主因，软骨与软骨之间的新月形连接处：担任缓冲的半月板有所损伤。最主要的原因是因为年龄增长老化或是过度激烈的运动所造成的外部因素，大部份骨关节炎的原因都是此半月板有所损伤。



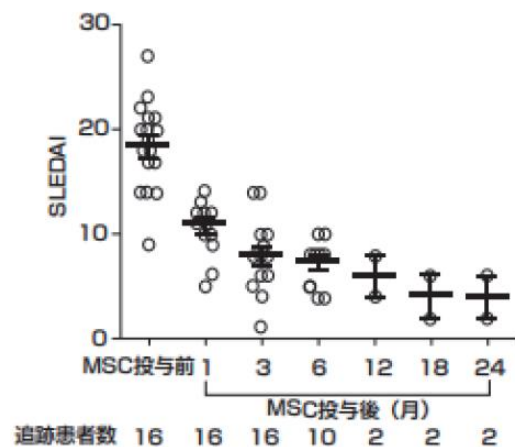
治疗成果报告的论文

Transplantation. 2013 Jun 27;95(12):1535-41. doi: 10.1097/TP.0b013e318291a2da.

Treatment of knee osteoarthritis with autologous mesenchymal stem cells: a pilot study.

Orozco LI, Munar A, Soler R, Alberca M, Soler F, Huguet M, Sentis J, Sanchez A, Garcia-Sancho J.

## 难治性SLE·红斑性狼疮



## 有能够从类固醇毕业的可能性

因为对自我的过剩免疫反应引起的红斑性狼疮，现在大多数的方法是投入能够抑制免疫反应的类固醇。

只有抑制而不是治疗的方法。关于因为干细胞而得到缓解的作用虽然还无法解释原因为何，但所有国内海外的研究与案例都表示有改善的效果。

正因为是重症SLE投与干细胞只要有些微的变化就代表改善与效果明显，也有能够治愈的可能性。

## 治疗成果报告的论文

Liang J, Zhang H, Hua B, et al. Allogenic mesenchymal stem cells transplantation in refractory systemic lupus erythematosus: a pilot clinical study. *Ann Rheum Dis.* 69(8):1423-1429, 2010.

Sun L, Wang D, Liang J, et al. Umbilical cord mesenchymal stem cell transplantation in severe and refractory systemic lupus erythematosus. *Arthritis Rheum.* 62(8):2467-2475, 2010. 10. El-Ansary M, Saadi G, Abd El-Hamid S. Mesenchymal stem cells are a rescue approach for recovery of deteriorating kidney function. *Nephrology (Carlton).* 17(7):650-657, 2012.

"It is a Real" The First Baby Of Autologous Stem Cell Therapy in Premature Ovarian Failure 15. Fang B, Mai L, Li N, et al. Favorable response of chronic refractory immune thrombocytopenic purpura to mesenchymal stem cells. *Stem Cells Dev.* 21(3):497-502, 2012.



## 自体干细胞保养品

我们将提取培养您本身自有的宝宝细胞（干细胞），定制打造您专属的个人保养品。

您一定有正在使用各式各样的基础化妆品（保养品）。而这些基础化妆品的目的正是让您的素颜肌肤保持健康美丽。若没有先天性皮肤疾病等烦恼，大部份就像婴儿肌肤一般有著弹性与干净光泽吧。也就是说皮肤细胞本身其实是非常健康美丽的。但随着岁月流失，从外部受到的伤害（紫外线与空气环境各种），使得皮肤老化疲乏。

所谓的干细胞是能够汰换陈旧细胞，补充失去功能细胞所需，拥有优秀能力的细胞。

随着岁月增长肌肤失去了像宝宝般的光辉与弹性，但宝宝细胞其实还是存在的。那就是干细胞。干细胞能够新生皮肤使人达到年轻容光焕发的效果。

## 自我修复 &lt; 外部有害环境

我们的身体能够以自我机能来修复皮肤受到的损伤使其再生与恢复，来抵御外部环境，但是肌肤依然每分每秒都在老去。



从耳后采取您的小片皮肤（直径约2mm程度）、将皮肤细胞送至细胞培养加工中心，作为注入此基础化妆品的干细胞培养增殖做使用。

本院（医疗设施）是医疗环境完备，卫生管理体制完善，并做为再生医疗机关被认可的安全医院。而本院院长松冈更是参与修得了干细胞医疗相关的研修学习项目。也从外部的细胞培养中心与相关机关定期接受意见与调整，常时保持最新有效的培养技术与方法。本院诊所同时包含细胞培养加工室，以最高规格的环境控制管理培养增殖您个人的干细胞。

培养过程中一律没有使用动物性血清与其他生物性物质，您最担忧的安全问题当然也是确保无虞。本院CPC因向来不使用血清培养池，也因此没有任何动物性血清会带来风险，同时为了实现您的个人安全，以更安心、无忧、高品质的方式与管理规格来实现此干细胞培养过程。

01

# 干细胞疗法

MEDICAL COORDINATE Stem-cell therapy for cardiac disease

## 诊疗的流程（自体干细胞）



### 担任您的移植治疗 量身客服员

请告知我们治疗的希望日期、自身症状  
(为使我们确实掌握客人状况,若能附上  
健康检查报告及其治疗过程等文件为佳。

...



### 出国来到日本

旅游事宜还请客人自行办理,  
我们会提供必要的协助

...



### 初诊

听取您介意的病情说明与理想的健康状况、与  
医生进行面谈,移植治疗前做完整会诊。

[www.live-st.jp](http://www.live-st.jp)

01

# 干细胞疗法

MEDICAL COORDINATE Stem-cell therapy for cardiac disease

## 诊疗的流程（自体干细胞）



### 细胞采取

进行采集您的血液与皮肤细胞（耳后约5mm大小的皮肤）。所需时间大约10分钟。

...



### 干细胞细胞培养

在细胞研究室进行干细胞的培养（普通所需时间7天~30天）

...



### 干细胞注入

直接注入在意的部位或藉由静脉注射投与全身。  
所需时间30分钟左右。

01

# 干细胞疗法

MEDICAL COORDINATE Stem-cell therapy for cardiac disease



## 表参道细胞培养研究实验室设备

### 细胞调整设施 (CPC)

细胞培养是在严格的控制与卫生管理下进行的。

Laminarflowcabinet内由ISO等级5 (等级100) 的清净空氦持续供给来保持内部的清洁。

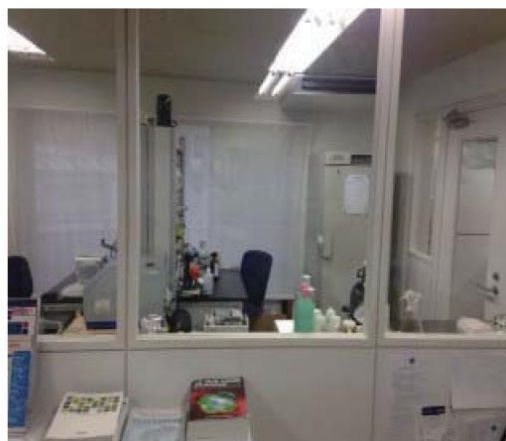
细胞的增殖与管理是由细胞调制设施(CPC)以高标准将微粒子数减少, 制造出

没有细菌的无菌室状态, 因为全部过程必须在完全无菌的情况下进行。

另外为了确保高度的安全性,

细胞入库时一定会经过完整程序的病毒与感染检查。

并且为了防止横体的混淆与保存本院进行个别条码的监控与管理。



# 干细胞疗法

MEDICAL COORDINATE Stem-cell therapy for cardiac disease

## 局部皮肤采取的流程

- 首先接受问诊，与医师讨论。
- 以擦拭为您耳后做消毒。
- 注射局部麻醉。
- 以医疗用原片刀采集、之后一针缝合（不需拆线）。

約5分

治疗过程

約2周  
時間

化妆品制造期间

皮肤采取后  
多少有破皮的  
不适感受

肿大/发红

几乎  
没有

内出血

可

问诊当天进行采取

無

住院的必要性

局部麻  
醉注射

麻醉

輕微

疼痛感

當天  
可行

化妆·洗脸·洗澡

當天  
可行

激烈运动

可

防晒/化妆水

隔天开始  
較佳

饮酒



## FAQ

Q.干细胞对健康有帮助吗？

A. 有说法西方医学使用投药与手术进行治疗，而东方医学推崇自然治愈力。干细胞可以说是东方医学的西洋版，也能正常治疗体内有异的部分。然后以细胞增生使自然治愈力达到活性化进而增加对疾病的抵抗力使人体由内而外地健康起来。

Q.干细胞存在于身体的哪些地方呢？

A. 干细胞全身都有。有脂肪的干细胞概率较高说法但以现在的培养技术进步来看、皮肤也能采取到等量的干细胞。抽取细胞后采取的做法较为不便且考虑到您可能有所排斥，本院皆采取皮肤细胞。

Q.有办法治疗不孕症吗？可以让卵巢功能恢复或年轻化吗？

A. 这不是针对卵巢的直接治疗，所以不确定能否有效果但是对女性不孕症及卵巢的年轻化在临床上得到一定的效果数据。

Q培养干细胞疗法需要多长的时间呢？

A. 培养干细胞疗法是从抽血与皮肤细胞存在的干细胞取得后做增殖与培养。培养约需一周左右，便可进行投予。进行点滴治疗约在两小时以内可完成。

Q若决定接受干细胞疗法是否有更详细的说明与问答可听取？

A. 接受干细胞疗法时最重要的就是与医师进行问诊与讨论，能够接受手术的所有步骤与流程相信对于您也是最好的。

Q.年龄较长也能接受干细胞治疗吗？

A. 干细胞是从皮肤进行采取与培养进而注射回体内回复年轻活化。随着年龄增长与组织老化伴随的疾病也会慢慢增加，因此年龄稍长的对象正适合此治疗。也能够视为补充保养补。若想做脐带血干细胞则有一定的年龄限制。

Q.干细胞注射的归航效果是？

A. 所谓的归航效果乃系因特定生理现象所产生的移动效果。在体内释放的干细胞会自动寻找体内需要修复的部分进行再生，此现象称为「归航效果」。

1. 被投放到静脉内的干细胞会进入到末梢血液循环器内。
2. 通过淋巴和末梢到达损伤部位。
3. 连接血管内皮进而浸润组织。
4. 增殖并进行目的细胞的分化。



## FAQ

Q.脐带血干细胞治疗要花多长的时间呢？

A. 进行脐带血干细胞疗法首先要沾取口腔黏膜取得您的HLA型在请来院。我们会找到匹配您的脐带血，过程约需一个月工作日，一个月后来本院进行投与，完成治疗。

Q.年龄较长也能接受干细胞治疗吗？

A. 干细胞是从皮肤进行采取与培养进而注射回体内回复年轻活化。随着年龄增长与组织老化伴随的疾病也会慢慢增加，因此年龄稍长的对象正适合此治疗。也能够视为补充保养补。若想做脐带血干细胞则有一定的年龄限制。

Q.治疗会痛吗？

A. (自体细胞培养) 从皮肤采取同时施打或涂抹局部麻醉，请想像您看牙科程度的疼痛感。采取的皮肤约为3mm豆粒大小、伤口处大约一个月后就会没有痕迹。(脐带血) 只是点滴并不会太多疼痛。

Q.有癌症也可以接受治疗吗？能治好吗？

A. 干细胞并没有能够治疗癌症的效果。但是作为切除等手术后回复的治疗补足因癌症衰弱的部分可接受干细胞治疗。

能够将身体回复至5年甚至10年的体力相信也能够为您对抗病魔增加战力。

Q.干细胞能够治糖尿病吗？

A. 干细胞有做为糖尿病治疗的临床报告实绩。本院也有治疗案例，请与院长讨论与问诊后为您做出处方。

Q.进行手术后需要怎么做照护呢？

A. 手术后能够直接回家，伤口也非常小，当天也能洗澡洗漱与日常生活完全无异。若有留疤或担心伤口我们有后续专业照护免费提供完全不用担心。

Q.干细胞治疗有办法预防疾病吗？

A. 就算没有病征与症状体内也多少可能存有组织相关疾病。找到所谓「未病」由干细胞到达体内受损组织做治疗与修补。自觉完全健康的客人也能有预防疾病的效果。

## 本院取得国家厚生劳动省的特许认可（特定细胞加工施設、再生医疗等提供计画）

在日本国内，关于再生医疗实施的机关与设施都有相关审查的严密法案。本院的间叶系干细胞与其治疗皆获得国家政府的安全认可。

- ✓ 做为再生医疗实施设施的认定
- ✓ 再生医疗等提供计画（间叶系干细胞的静脉投与）
- ✓ 再生医疗等提供计画（间叶擦干细胞的皮下投与）
- ✓ 再生医疗等提供计画（间叶擦干细胞的外用投与）
- ✓ 再生医疗等提供计画（毛囊干细胞、毛乳干细胞）
- ✓ 再生医疗等提供计画（间叶系干细胞的膝盖关节投与）







02

# 精密筛查 体检服务

Precision screening medical examination service

[www.live-st.jp](http://www.live-st.jp)

02

# 精密筛查体检服务

Precision screening medical examination service

## 为什么要去日本体检？



专业的全科医生慎  
密汇总诊断

舒适优雅的医疗环境



日本是世界癌症防  
治最先进国家

有高科技、高质量  
的检测仪器



专业的全科医生  
慎密汇总诊断

严谨认真，极度负  
责的医疗态度

[www.live-st.jp](http://www.live-st.jp)

## 什么是日本精密体检？

日本精密体检（人間ドック NIGENDOCK）是指以不管有无自觉症状，定期地通过CT，MRI，超声波等精密仪器，对身体各部位进行的一种精密检查。

主要目的是为了检查癌症，其次是各种生活习惯病。它是一项对我近期健康度检测的重要标准。检查对象主要分胃、肝脏、肺、肠、心脏、血压、糖尿病、前列腺、甲状腺、子宫、乳房、卵巢等、检查项目多种多样。

部分项目的检查需要前一天晚上开始控制饮食，具体内容需要与医院事先确认。

精密体检 NINGEN DOCK是日本最标准的癌症检查手段，每年大约有 200多万人接受检查。



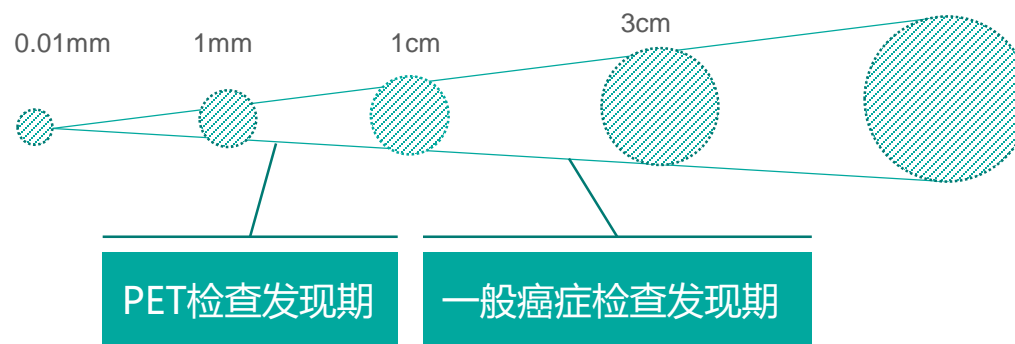
## PET 检查

PET(Positron Emission Tomography)被称为正电子放射断层扫描术。也是一种检查癌症的方法。

通常的癌细胞只有等变成一定大小才被发现。一般人在自己身体感到异样之前是很难发觉的。PET就是一个作为早期发现癌细胞的重要标志。

利用癌细胞比正常细胞吸收3- 8倍葡萄糖的性质，注射类似与葡萄糖的检查药（FDG），用PET进行全身摄影。于是，药物大量聚集在糖代谢旺盛的恶性肿瘤等部位，可以作为发现癌的线索。与PET检查同时进行CT检查，能进行更高度精密的检查（PET - CT检查）

癌细胞生成：10~20年 → 成长期：1~5年 → 增殖期



02

# 精密筛查体检服务

Precision screening medical examination service

## 脑部核磁共振

脑部的检查项目.虽然根据每家医院都有一定的差异，但主要是靠MRI和MRA的影像来判断好坏。

**MRI** 根据磁场和电磁波从各个方向的截面图像对大脑检查。  
就算是在将来可能会引起脑梗塞的非常细小的血管堵塞，MRI检查也能非常清晰的照出来。

**MRA** MRA和MRI同样运用了核磁共振技术，通过对脑部的立体成像来对血管进行检查。能够检查出由于血管硬化而造成的血管变细还有动脉瘤等等



## 胃肠镜

如今日本的大肠癌的诊断和治疗技术在全世界中属于最顶尖的。

如果在早期发现并且接受治疗的话,在日本的技术面前是100% 能够治愈的。所以大肠癌的治疗最重要的就是在癌细胞越过大肠壁传染到别的器官之前早期治疗。

在日本，医生主要是依靠内视镜对患者进行检查，内视镜最大的好处就是能在发现的同时进行切除治疗，就算只是和普通肠壁有着微小的区别也能发现。完全不需要进行手术，几乎对患者的身体不会造成负担，不会有任何不适。

[www.live-st.jp](http://www.live-st.jp)

## 注意事项

在专项眼科检查时，需要卸下隐形眼镜，带隐形眼镜的客人请携带好隐形眼镜盒及营养液。

我们备用带锁的储藏柜，但请不要携带贵重物品（首饰等）。

（女士）尿液、粪便和子宫颈抹片检查测试最好在月经前5天，或月经结束后5天进行。

## 禁食

体检前一天晚上8点之前用餐（清淡为主）  
禁止酒、肉类、油腻的饮食  
晚12点以后要绝对禁食（包括水、烟、口香糖）  
体检当天禁止用早餐（包括水、烟、口香糖）

## 服用药物的顾客

上午6点之前用少量的水服用降压药、心血管药、抗癫痫药。检前禁止服用抗凝血药。

服用阿司匹林  
抗凝血药

服用阿司匹林的顾客要在体检7天前禁止服用或者更换药品。特别是服用降血压药的顾客，要确认降压药里是否含阿司匹林。  
服用抗凝血药的顾客做内镜检查中，活组织检查或切除息肉时会有出血的危险，所以体检7天前与当地开处方的医生商量是否服抗凝血药，抗凝血药 warfarin, clopidogrel(plavix, plavitol...), cilostazol(pletal)等。

## 肠镜检查

体检3天前禁止摄入海藻类（紫菜、海带等）、黑米、粗粮、带籽的水果（西瓜、香瓜、葡萄、草莓、哈密瓜、猕猴桃、西红柿等）、以及含铁丰富的食物（动物肝脏、鸭血、菠菜）。

## 睡眠内镜顾客

睡眠内镜检查的顾客，检查后要在恢复室里休息30分钟。  
意识恢复时间有个人差异，当天严禁驾车，回家时最好与监护人同行。  
体检当天尽量休息，提前调整重要的业务或会议。



03

**Live  
star  
CLUB**

Professional custom Medical tourism service

[www.live-st.jp](http://www.live-st.jp)

03

## Live star CLUB

Professional custom Medical tourism service



精心診治每一種疾病

The user can demonstrate on a projector or computer



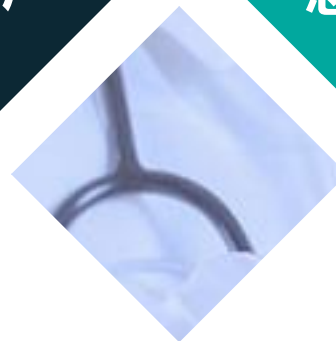
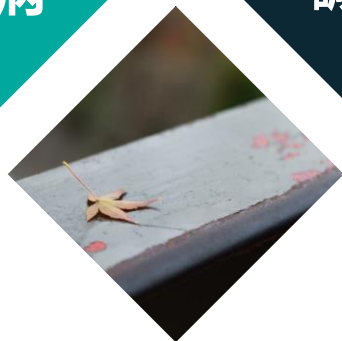
誠心對待每一位客戶

The user can demonstrate on a projector or computer



悉心做好每一件事情

The user can demonstrate on a projector or computer





03

# Live star CLUB

Professional custom Medical tourism  
service

高品质的医疗团队

尊重病患的隐私和尊严

深度防癌体检

Live  
star  
CLUB

再生医療

便捷明了的服务流程

温馨周到的医疗护理

附加价值转院

03

# Live star CLUB

Professional custom Medical tourism service



高端查体项目		检查内容	检查详细
基本检查	[检查项目]	问诊 / 身体测量 (身高, 体重, BMI其他) / 血压测定 (血压, 脉搏) / 视力, 眼底, 眼压及听力	
血液检查	[检查项目]	血液一般 / 糖尿病 / 肝、胆、胰功能 / 血脂 / 炎症反应 / 感染症 / 肝炎病毒	
	[肿瘤标志物检查]	CEA/AFT/CA19-9/PSA/CA125	
影像诊断	[PET检查]	全身检查	
	[胃镜]	食道, 胃, 十二指肠	
	[CT检查]	胸部 (鼻腔、肺、支气管) / 腹部 (肝、胆、胰、脾、肾) / 大肠	
	[超声波]	腹部 (肝、胆、胰、脾、肾)	
	[X光检查]	骨密度	
其他	[循环器官关联检查]	安静时心电图 / 血压脉搏	
	[咳痰检查]	通过咳痰细胞判断是否患有肺癌	
	[尿检查]	通过尿检查肾脏技能是否正常	

03

# Live star CLUB

Professional custom Medical tourism service

## » 医療 + 服务

体检翻译

体检报告翻译

阿尔法司导 (机场接送、日常翻译、导游)

医疗管理

医疗翻译 30人 (体检翻译、报告翻译)

阿尔法车队 22辆 (机场接送、日常翻译、导游)



03

## Live star CLUB

Professional custom Medical tourism service

- 北里大学病院
- R未来がん国際クリニック
- 東京ベイ先端医療幕張クリニック
- メディポリス東京クリニック
- クリントエグゼクティブクリニック
- 外苑東クリニック
- 表参道ヘレネクリニック
- 日本大学病院
- 朝日生命成人病研究所附属医院
- がん研有明病院
- 伊藤病院
- 聖路加国際病院
- 日本赤十字社医
- 帝京大学医学部附属病院
- 順天堂大学医学部附属順天堂医院品川近視クリニック
- 慶應義塾大学病院
- 福内ペインクリニック
- 西台クリニック画像診断センター吹田徳洲会病院
- イガラシ医院
- 東京女子医科大学病院
- 笹塚清水眼科
- 岩瀬内科循環器科クリニック井上眼科病院

03

# Live star CLUB

Professional custom Medical tourism service

- 日本航空JL020
- 北京首都T3--東京羽田国际 航站楼
- 8: 25起飞 12: 45到达
- 由专人专车在机场迎候, 接送您至酒店医院检查内容确认, 注意事项说明

机场接送酒店入住

- 8: 30专车接至医院
- 9: 00医院受诊 (受诊时间约4小时)
- 13:00专车送回酒店
- 治疗费用请直接向医院支付
- 弊社另收取翻译 等手续费

当天医院

- 东京或东京近郊观光: 銀座、新宿、池袋、浅草等
- 箱根: 箱根温泉观光(推荐)

自由旅游休闲

01

# Live star CLUB

Professional custom Medical tourism service



温泉疗养



24小时客服



旅行業免許取得

Live star CLUB

谢谢观看

Thank you for watching  
[www.live-st.jp](http://www.live-st.jp)

